

Signage Station User Guide

(RT-5 Media Player)

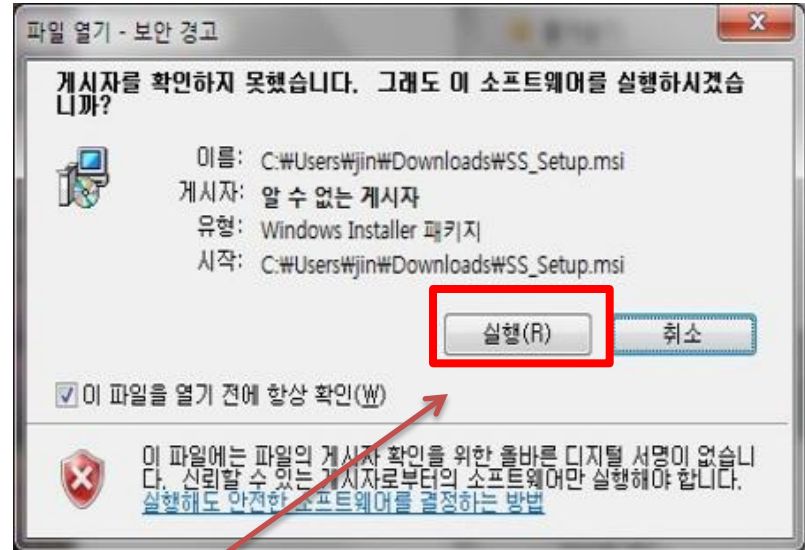
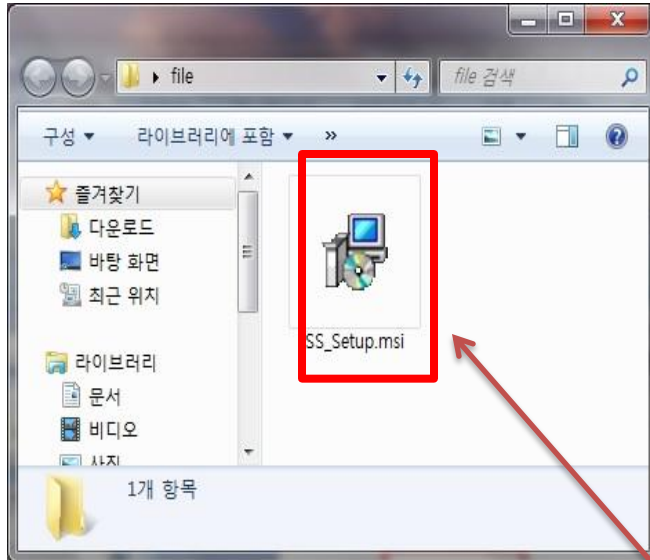
본 매뉴얼은 RT-5 Media Player 를 네트워크를 통해 원격 관리하는 사용자 매뉴얼 입니다.

주의 사항

1. 본 기기는 전문가용으로 제품을 열거나 변경하면 A/S를 받을 수 없습니다.
2. 입력전압을 확인하시고 공급된 전기장치(아답터)를 사용 합니다.
3. 스케줄에 설정한 영상파일의 코덱과 영상 해상도를 을 확인 후 설정 합니다.
(재생코덱 인코딩 매뉴얼 참조)
4. 스케줄에 설정한 파일의 경로가 변경되지 않았는지 (변경되면 에러 발생)
5. 스케줄에 설정한 시간에 파일이 정상적으로 등록되어 있는지
(스케줄 셀을 병합해도 영상이 없으면 재생하지 않습니다)
6. 스케줄 파일을 저장하고 저장한 스케줄 파일을 전송 했는지
7. 사용 전 Windows 보안에 signage station이 허용 되어 있는지 확인해 주세요.
8. 단말기에 UBS(CF Card) 저장장치에 허용 용량을 확인하여 사용 합니다.
9. Signage Station 프로그램 PC 사양 : Window 7 에 설치하세요.

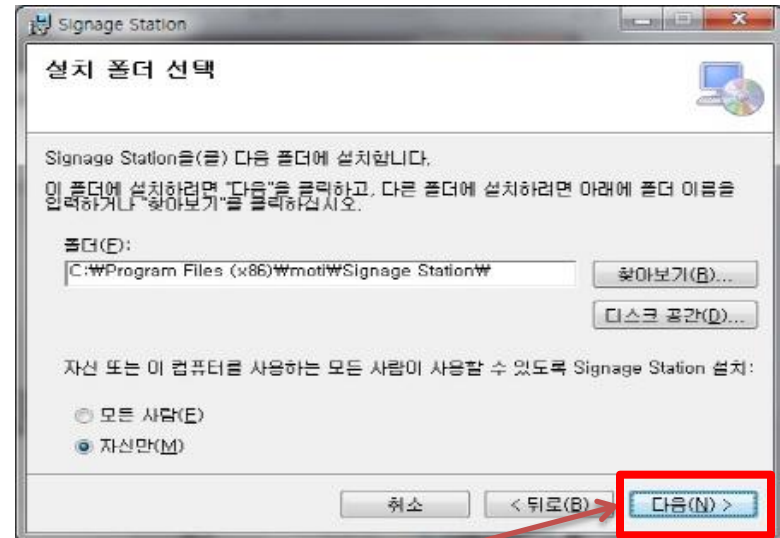
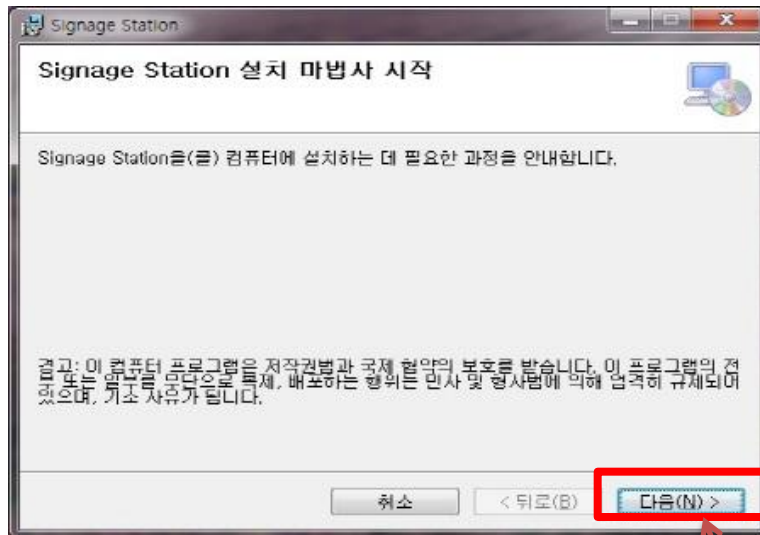
.

설치 (Install)



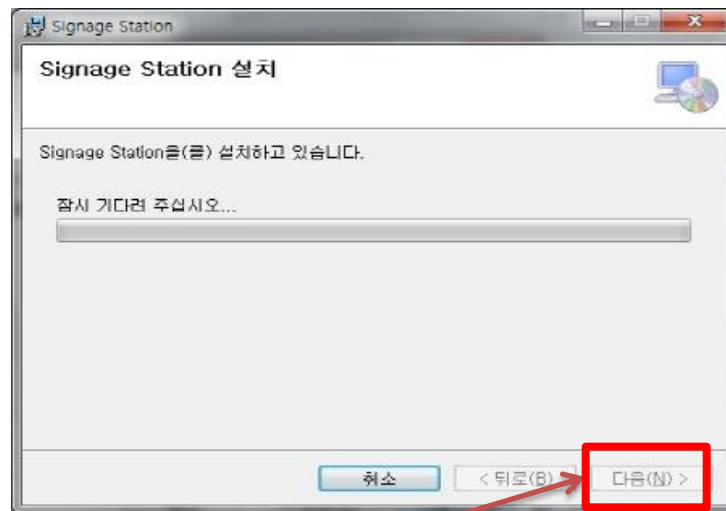
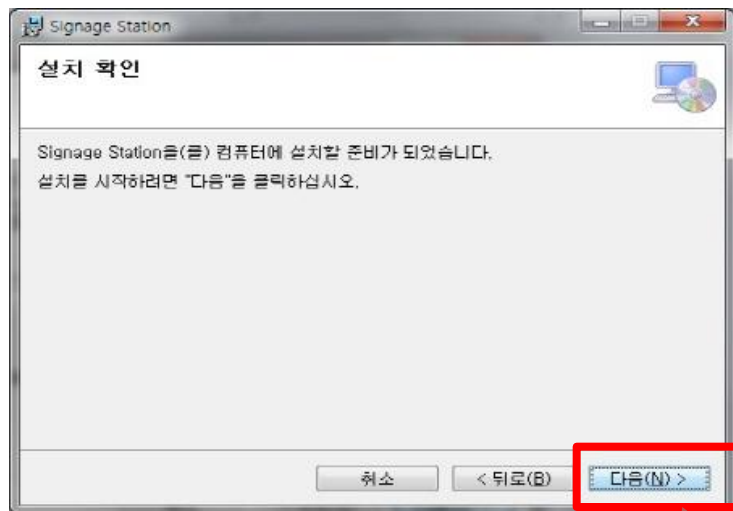
SS_Setup.msi 프로그램을 실행 합니다.

설치 (Install)



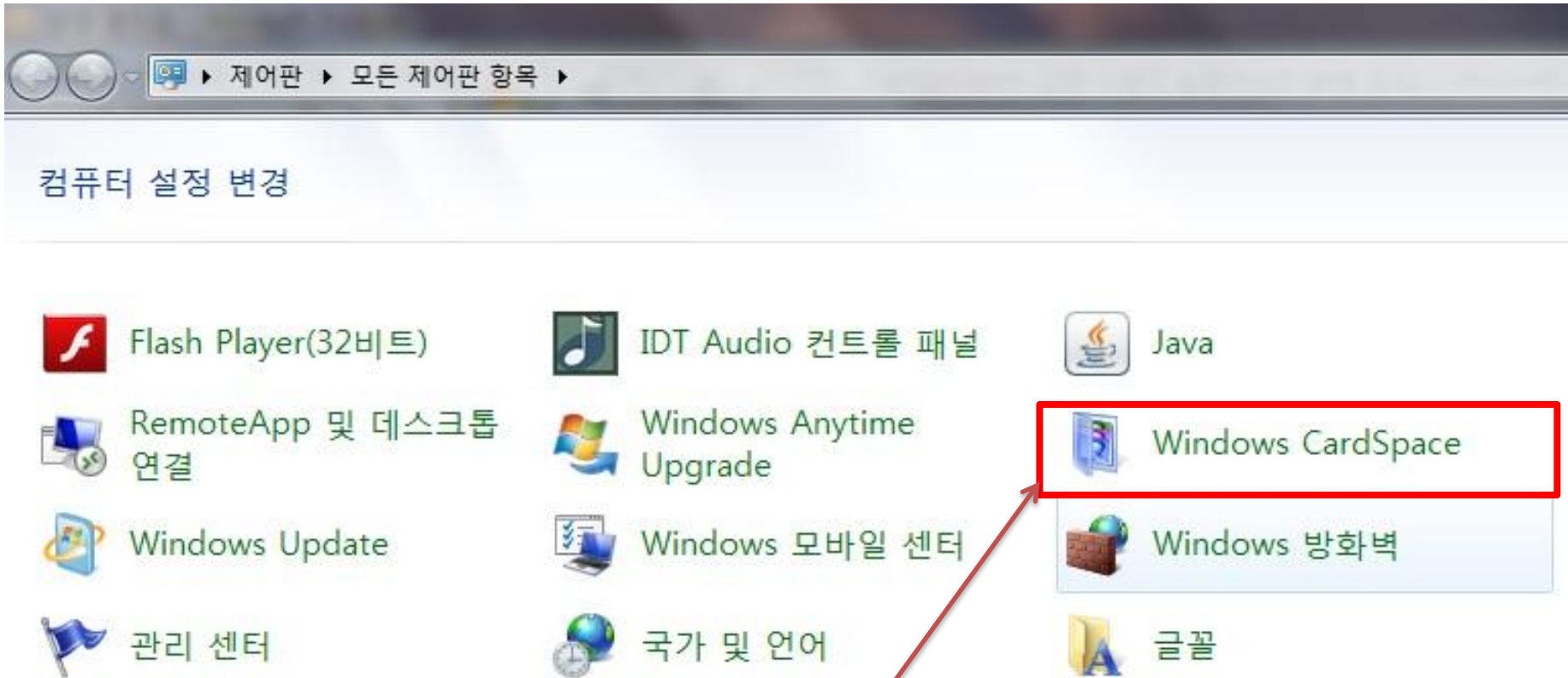
다음(N) > 으로 설치를 진행합니다.

설치 (Install)



다음(N) > 으로 설치를 진행합니다.

보안 확인



설치 후 windows7에서 프로그램 보안이 정상 등록 됐는지
제어판의 windows 방화벽에서 확인 합니다..

보안 확인

제어판 홈

Windows 방화벽을 통해 프로그램 또는 기능 허용

알림 설정 변경

Windows 방화벽 설정 또는 해제

기본값 복원

고급 설정

네트워크 문제 해결

Windows 방화벽을 사용하여 컴퓨터 보호

Windows 방화벽은 해커나 악성 소프트웨어가 인터넷 또는 네트워크를 통해 컴퓨터에 액세스하는 것을 방지해 줍니다.

방화벽을 사용한 컴퓨터 보호 방법

네트워크 위치란?

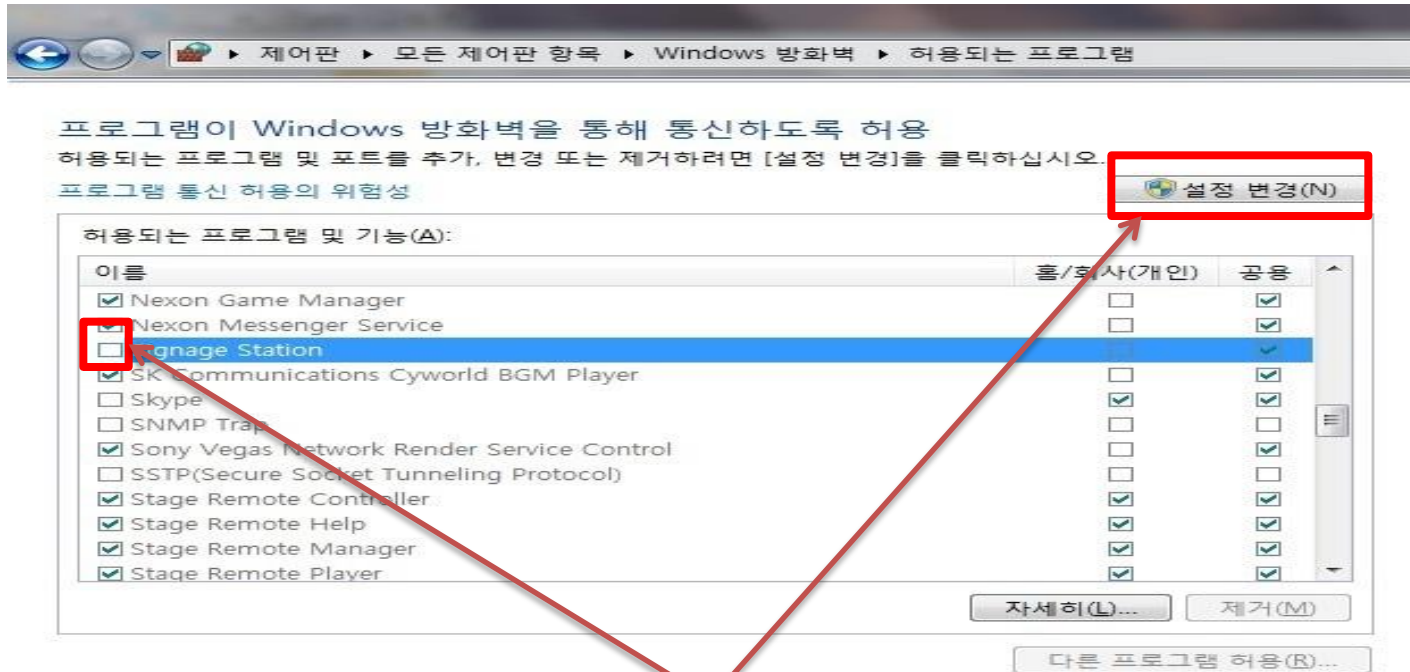
	홈 또는 회사(개인) 네트워크(O)	연결되어 있지 않음
	공용 네트워크(P)	연결됨

공항 또는 커피숍과 같은 공공 장소의 네트워크입니다.

Windows 방화벽 상태:	설정
들어오는 연결:	허용되는 프로그램 목록에 없는 모든 프로그램 연결 차단
활성 공용 네트워크:	sigtnech111 식별되지 않은 네트워크
알림 상태:	Windows 방화벽이 새 프로그램을 차단할 때 알림

방화벽으로 들어온 다음
Windows 방화벽을 통해 프로그램 또는 기능 허용으로 들어갑니다.

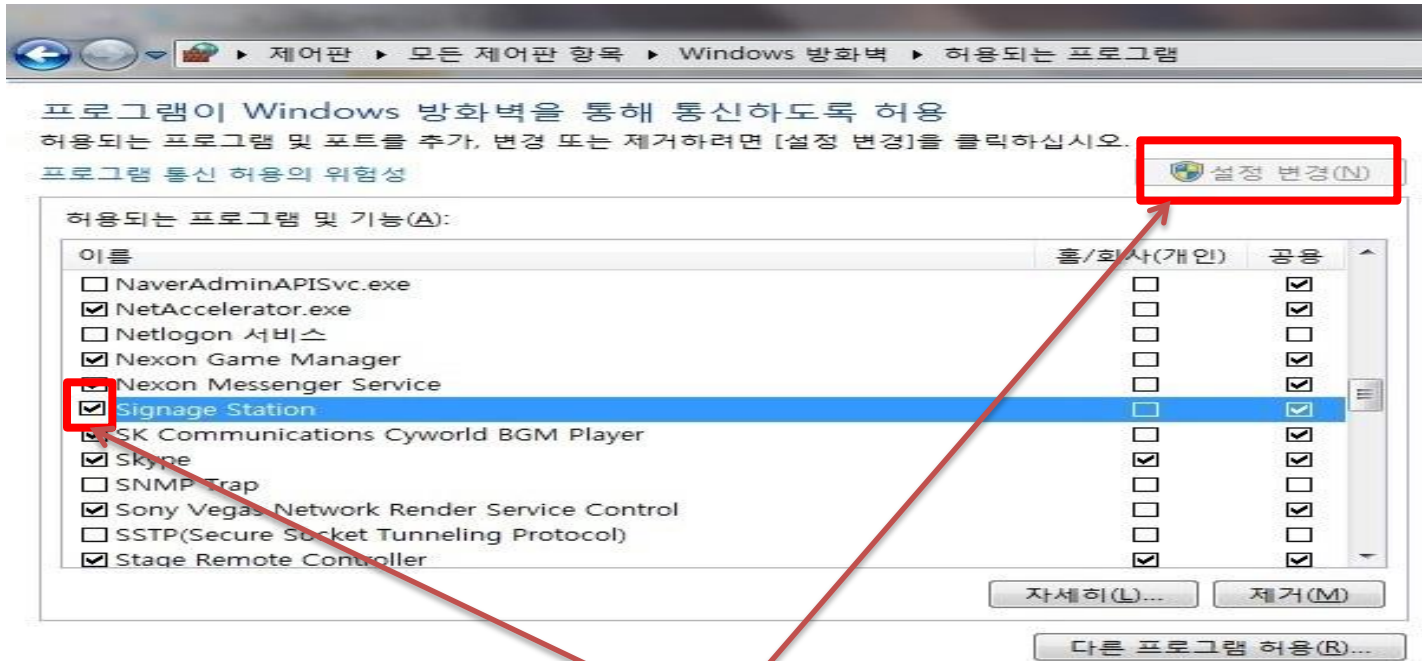
보안 확인



허용되는 프로그램으로 들어온 후 설정 변경을 클릭합니다.

위처럼 Signage Station의 체크박스가 비어 있으면
프로그램이 실행되도 단말기가 뜨지 않습니다

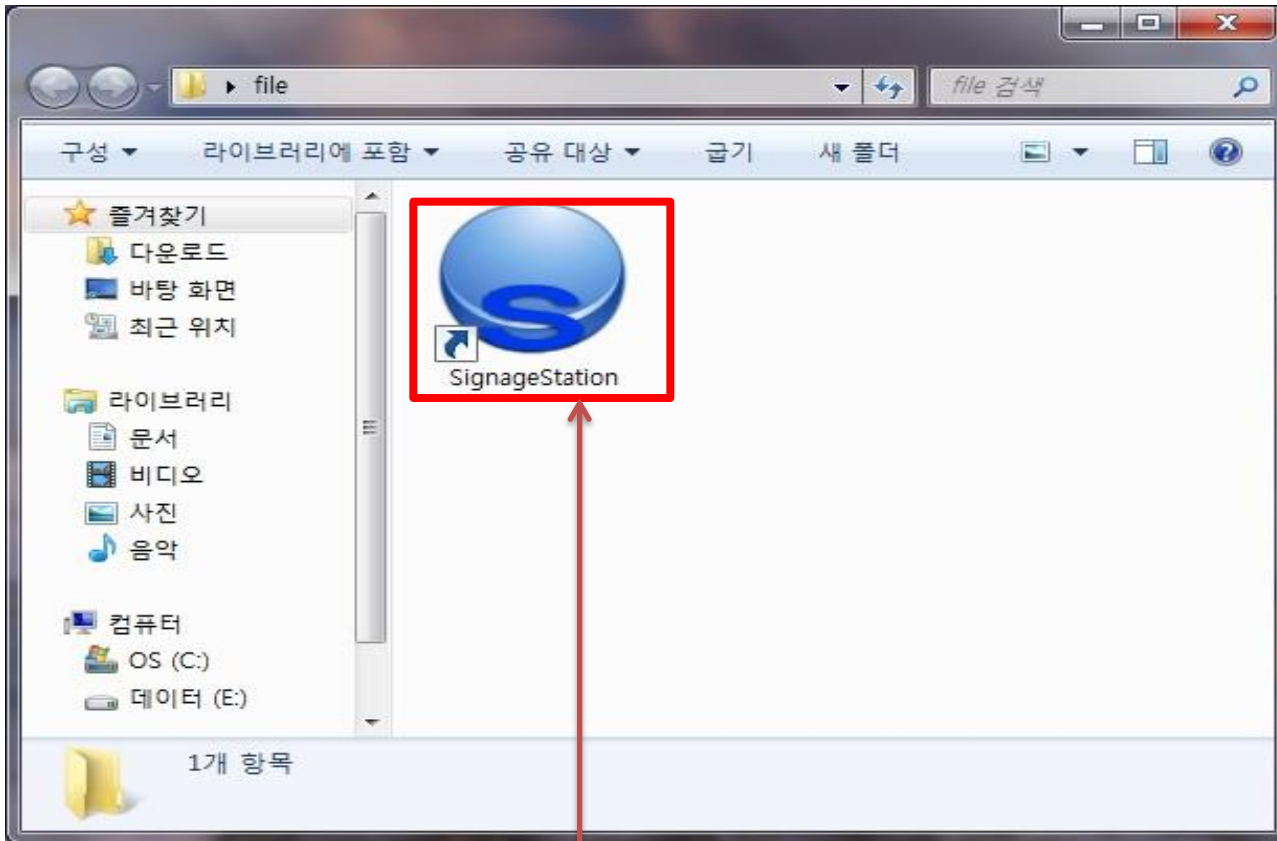
보안 확인



설정 변경을 클릭해서 창을 활성화 한 뒤 Signage Station의 체크 박스를 누른후 확인을 누릅니다.

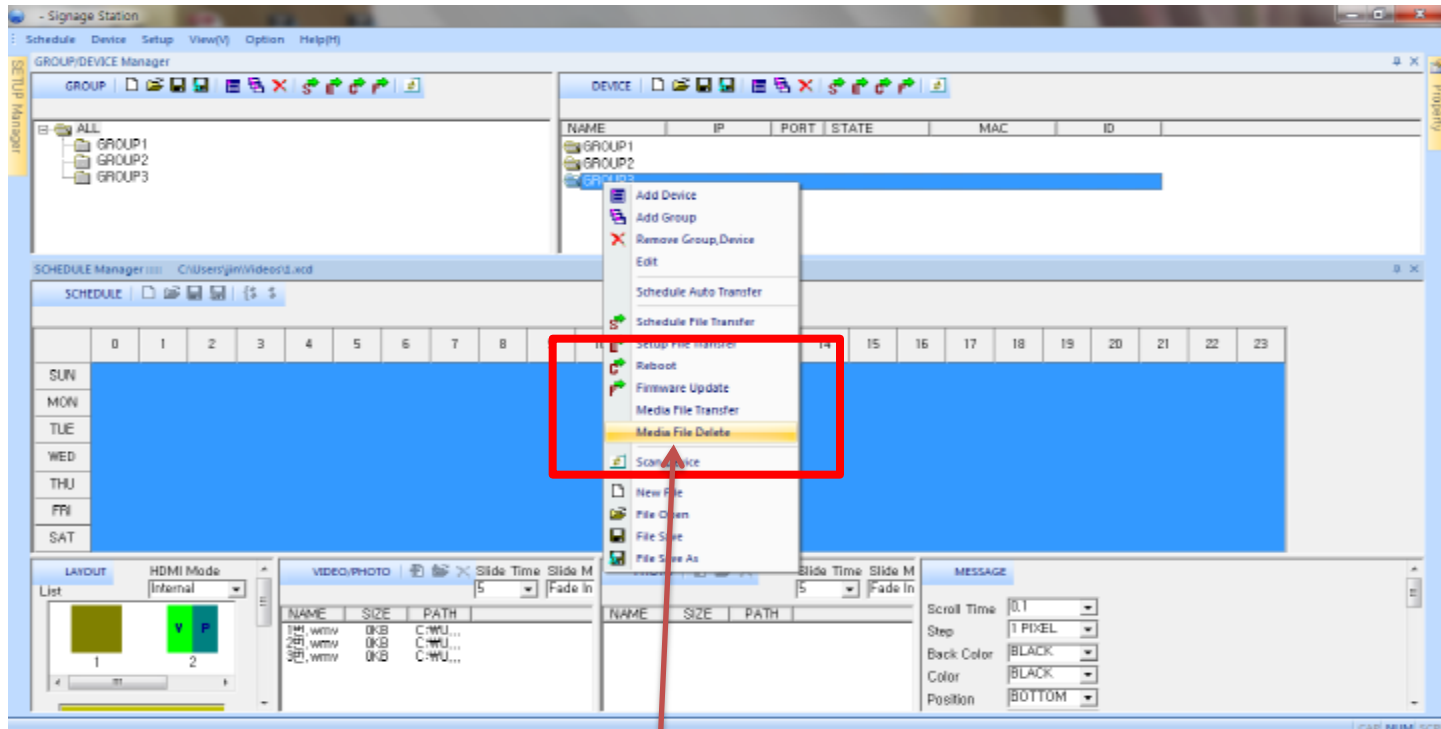
체크박스가 체크 되어야 방화벽에 걸리지 않습니다.

프로그램 실행



설치하면 바탕화면에 위와같은 아이콘이 생성 됩니다.
생성된 아이콘을 더블클릭해서 실행하면 프로그램이 구동 됩니다.

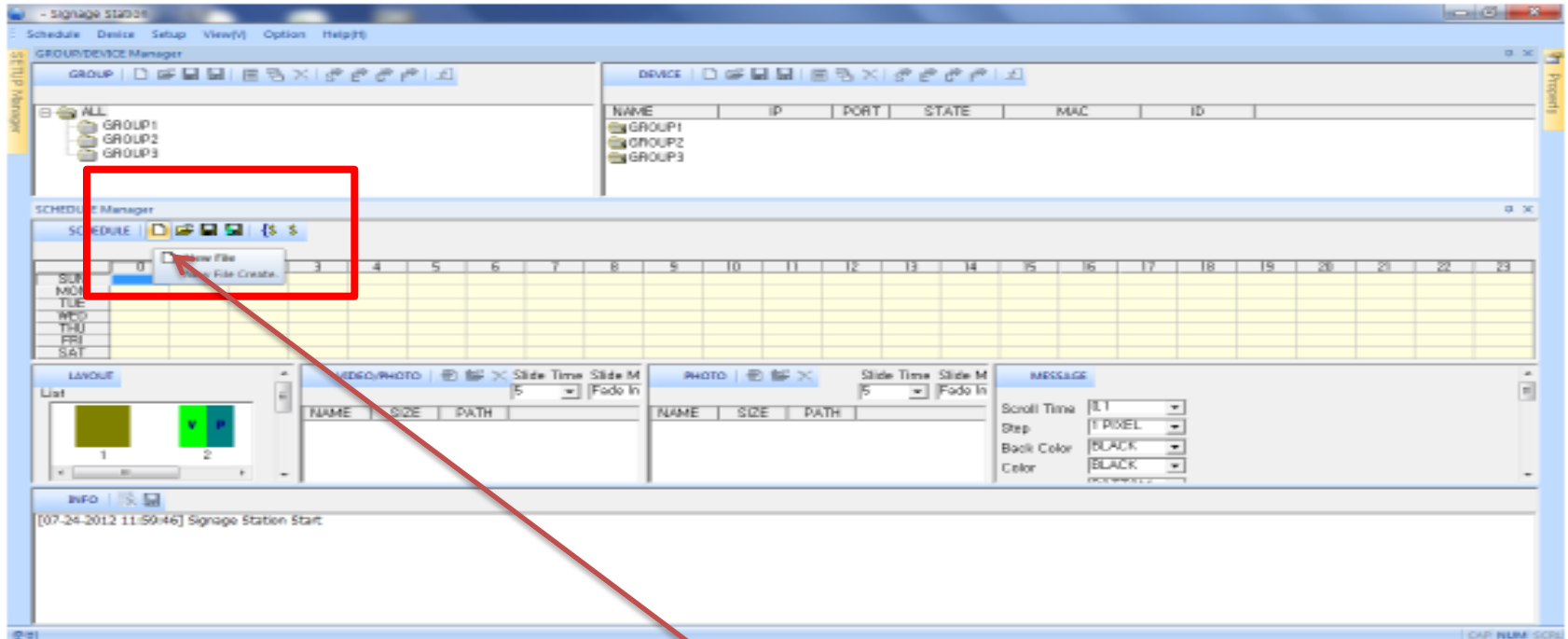
기존 영상 파일 삭제



파일을 바꾸기 전에 기존의 파일을 Media file delete로 지워줍니다.

프로그램을 구동하면 DEVICE 창에 단말기가 올라옵니다.

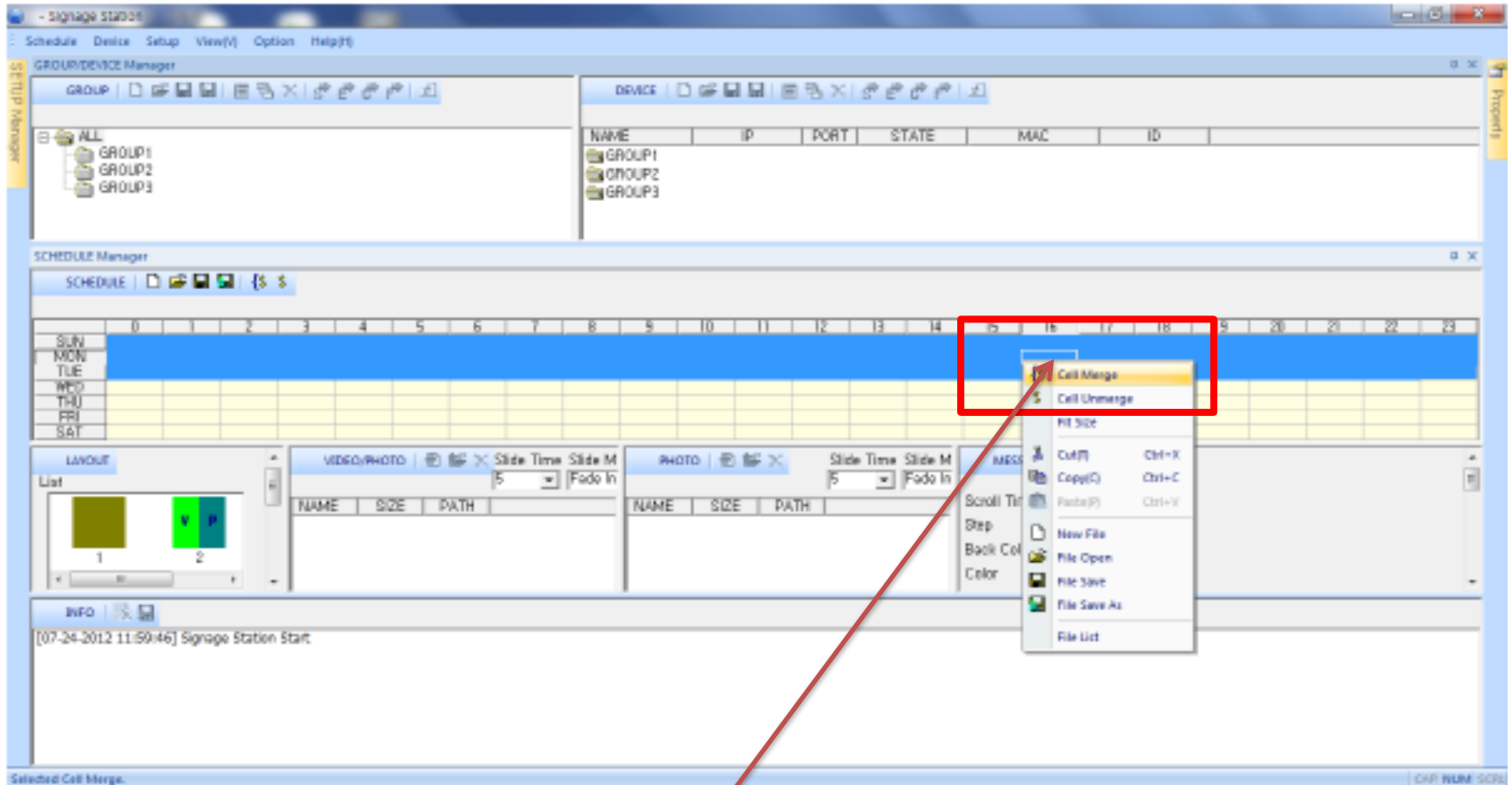
스케줄 생성



처음 프로그램을 실행 한 후 스케줄 파일을 만듭니다.

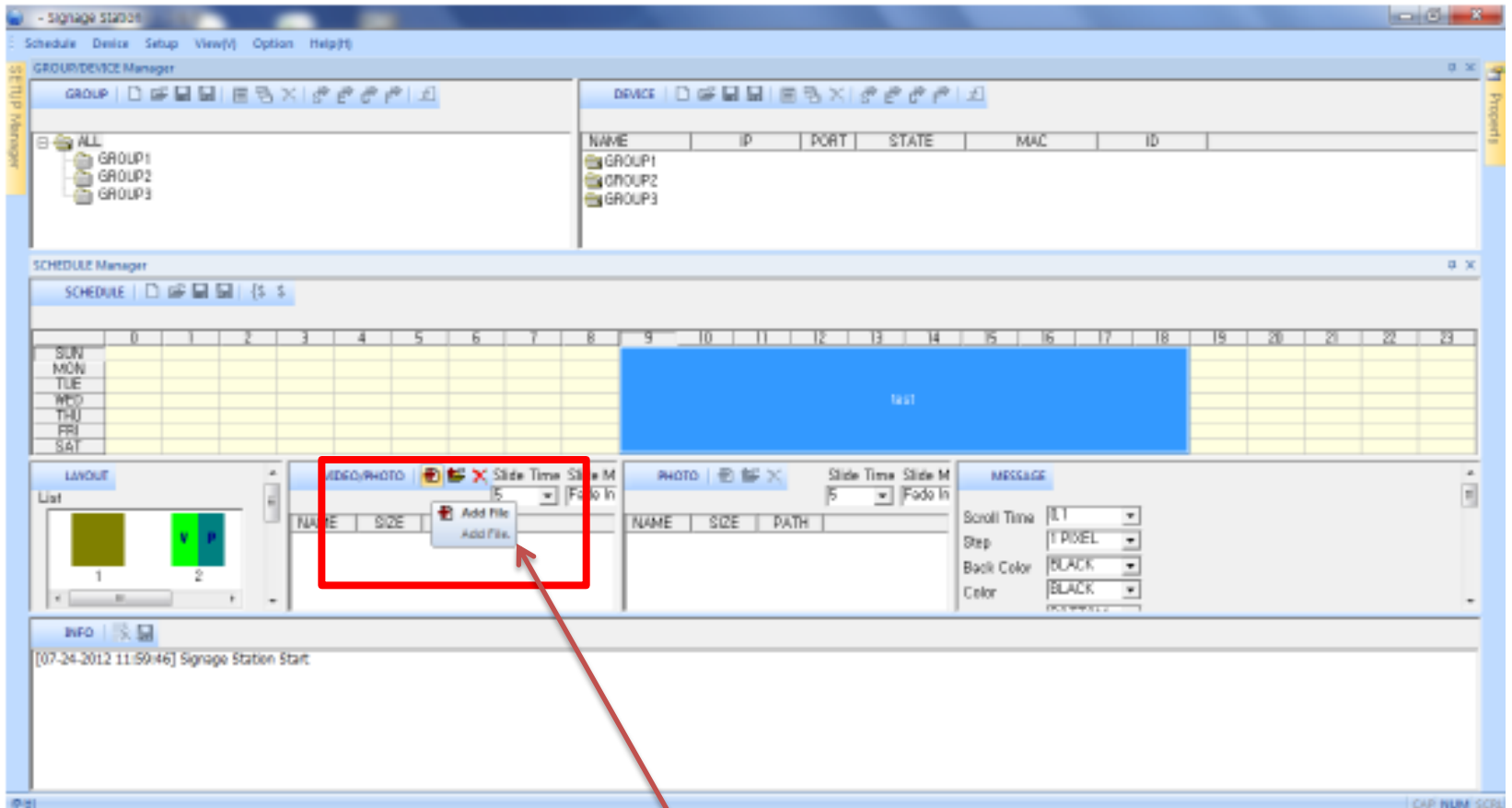
스케줄 파일을 수정하는 것 보다 새로 만드시는게 편합니다.

스케줄 설정 (스케줄 병합)



스케줄을 만든후 스케줄 시간의 셀을 엑셀처럼드래그로 지정해서 원하는 스케줄 시간을 설정 후 cell merge로 스케줄을 병합합니다.

영상파일 추가



스케줄 셀을 병합해 스케줄을 설정하면 해당 스케줄을 클릭하여 파랗게 만든 후 미디어 파일을 추가합니다..

파일 옵션 설정

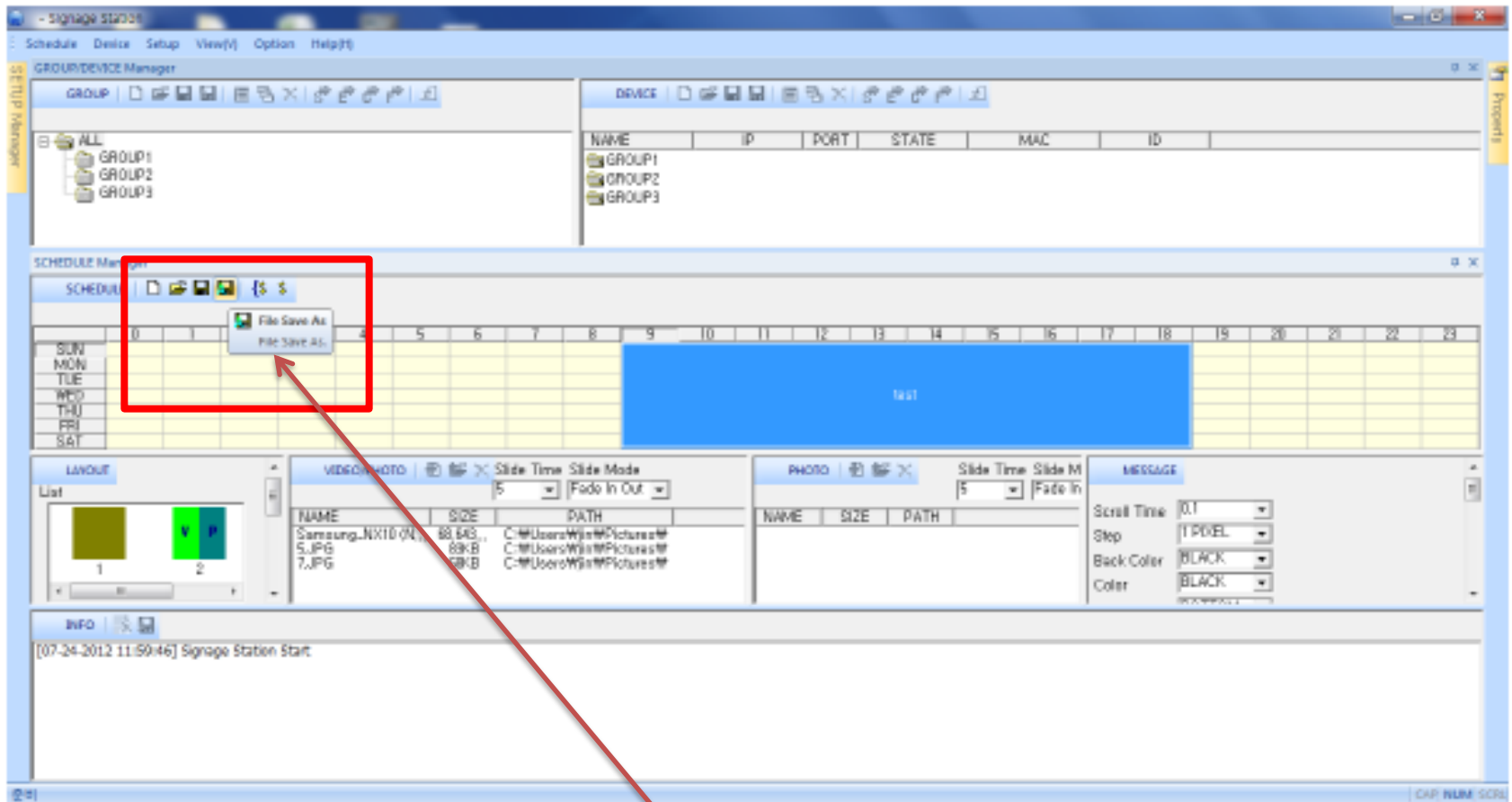
The screenshot displays the Signage Studio software interface. The main window is titled "Signage Studio" and contains several panels:

- GROUP/DEVICE Manager:** Shows a tree view of groups (GROUP1, GROUP2, GROUP3) and a table of devices with columns for NAME, IP, PORT, STATE, MAC, and ID.
- SCHEDULE Manager:** A calendar view showing a blue block for the week of July 24-30, 2012.
- VIDEO/PHOTO:** A table listing files with columns for NAME, SIZE, and PATH. A red box highlights the "Slide Time" and "Slide Mode" options for the selected file.
- PHOTO:** A table for photo files with columns for NAME, SIZE, and PATH.
- MESSAGE:** A panel for message settings, including Scroll Time, Step, Back Color, and Color.
- INFO:** A log window showing the start time of the Signage Station.

A red box highlights the "Slide Time" and "Slide Mode" options in the VIDEO/PHOTO panel. A red arrow points from this box to a text box at the bottom of the image.

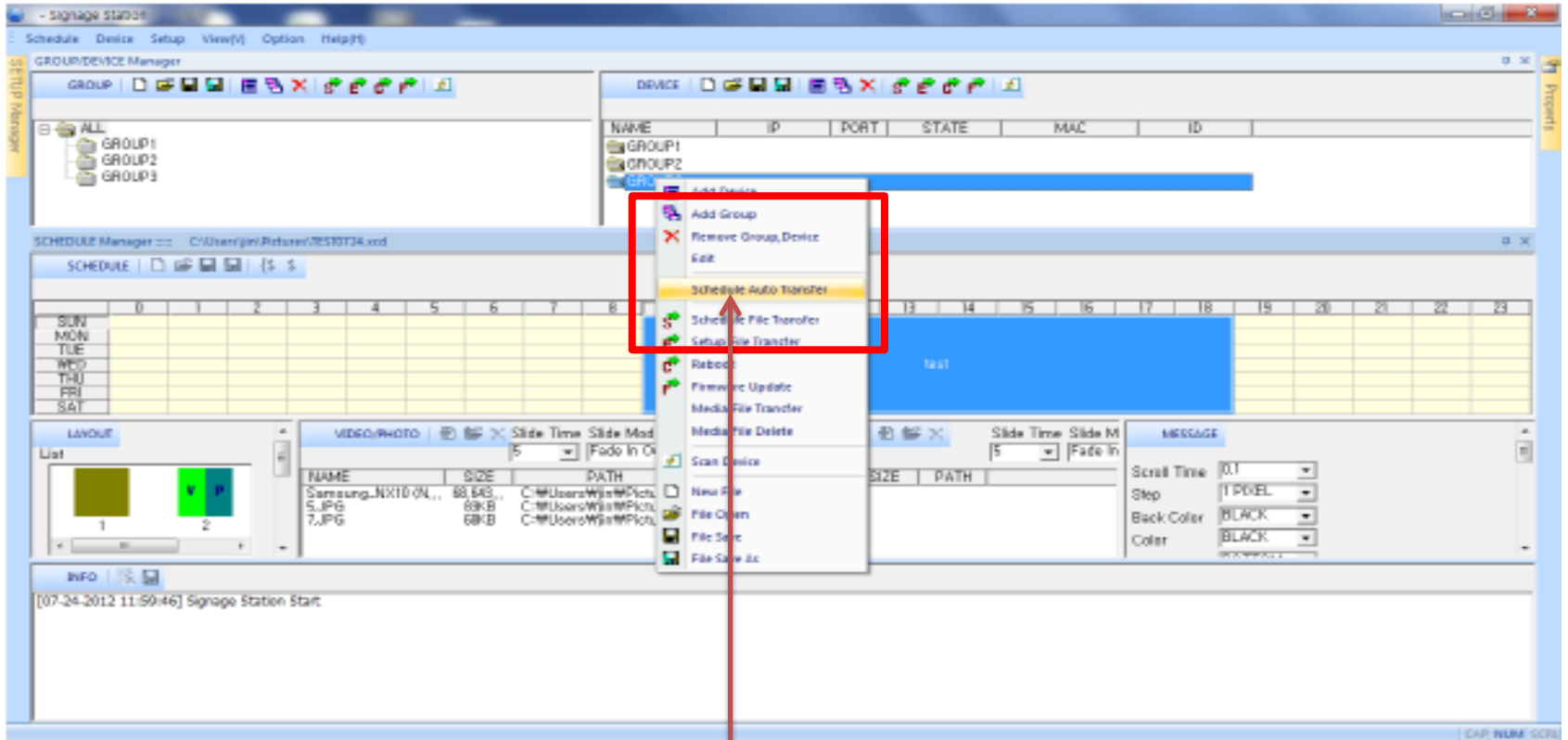
파일을 추가한 뒤 슬라이드 시간, 슬라이드 모드 등의 옵션을 조절합니다.

스케줄 저장



파일추가 및 설정을 마친후에는 스케줄 파일을 저장합니다.

스케줄 파일 및 영상 전송



저장한 스케줄 파일을 Schedule Auto Transfer로 전송합니다.